



Bulletiner från Foteviken

Foteviken 2012-07-15

Nya rön i sliprännornas gåta

Besiktning av sliprännor på lokalen Viken 4:1, Skåne
Av Sven Rosborn

Lokalen består av två hällar som går i dagen, den ena större och en knapp meter hög, den andra mindre och belägen på några meters avstånd öster om den förra. De har båda en längdriktning i öster - väster. Den större hällen har en längd på mer än två meter och har relativt branta sidor runt omkring, mellan ca 60-70 grader. Materialet är sandsten och stenen är relativt porös, dock betydligt fastare än i Gantofta, se bulletin nr 19.

Den stora hällen har 60 sliprännor och den mindre 11 sliprännor. Riktningarna fördelar sig som diagrammet på nästa sida utvisar.

Det kan tydligt konstateras att rännorna är skapade av ett roterande hjul som har haft en anläggningsyta på åtminstone ca fyra centimeter bredd. Man har låtit hjulet rotera mot de höga sidorna vilket skulle vara helt omöjligt om man använt sig av en i ställning upphängd pendel. Denna teknik har man testat praktiskt på Gotland och fordrar ett relativt horisontallt underlag, inte i det närmaste vertikalt som på denna plats. Det kan också tydligt ses att man arbetat utmed den norra respektive södra sidan och då lagt hjulet så att det från sidan kommit vinkelrätt mot hällen. De på detta sätt uppkomna slipskåror har alltså inget som helst att göra med siktninjer riktade mot astronomiska punkter utan dess riktningar har bestämts av hällens form. Förutom dessa många slipskåror på hällens sidor finns skåror på den relativt plana toppen av hällen. Som ses av bilden går dessa i olika, helt divergerande riktningar, beroende på hur man ställt ställningen till det roterande hjulet.

Diagrammet visar att längdriktningen 85-125 grader är närmast tom på sliprännor. Detta förklaras emellertid av hällens form som likt en stor oval har sina kortsidor just åt detta väderstreck. För övrigt kan inte något speciellt väderstreck som bestämt slipriktningen påvisas.

Liksom i fallet med Gantoftarännorna har i modern tid, troligtvis under



Den lilla hällen närmast och den stora i bakgrunden.



1900-talet, klottrare varit framme och gjort några inristningar. På denna lokalitet kan också, liksom i Gantofta, konstateras att trots att klotret är relativt ungt har dess ytor eroderats och alla skarpa kanter försvunnit. Detta är viktiga indikationer för att grovt bestämma slipskåroras ålder. Hade de varit flera tusen år gamla hade de helt enkelt inte uppvisat den bevarandegrad som de har i dag.

Vad vi kunnat konstatera genom undersökning av lokalen Viken 4:1 är alltså:

* Bevarandegraden i förhållande till det relativt porösa materialet visar att sliprännorna är relativt sent tillkomna.

* Sliprännornas lägen på hällen omöjliggör användning av siktskåror för astronomiska ändamål för flera av dem.

* Riktningen på skåror visar på en spridd bild där man utgått från stenhällens form och inte några astronomiska punkter.

* Man har använt roterande hjul för slipningen; ingen pendelkonstruktion.

* Slipskåror uppvisar i sin form stora likheter med de i Gantofta.

Vad gäller denna lokal, Viken 4:1, har den arkeologiskt blivit undersökt av Bengt Salomonsson. Undersökningen gav dock ingen datering. Ett bearbetat flintstycke samt ett tiotal slaggklumpar blev funna. Bearbetad flinta är inte ovanligt i markerna medan däremot slagg kan tyda på att någon form av metallbearbetning har skett på eller invid platsen.

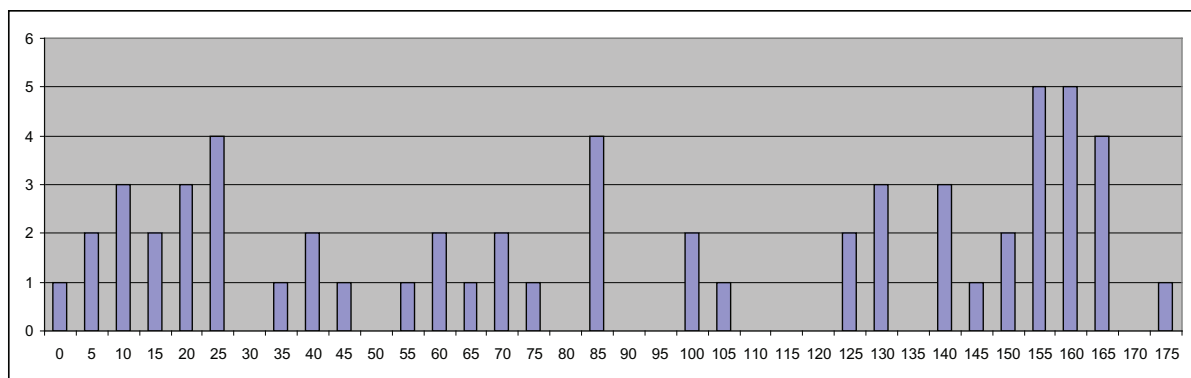


Diagram över skåroras riktningar: 0 = norr, 90 = öster, 180 = söder.



Ovandelen av den stora hällen med sliprännor i alla riktningar.



Senare inristningar i den stora hällen.